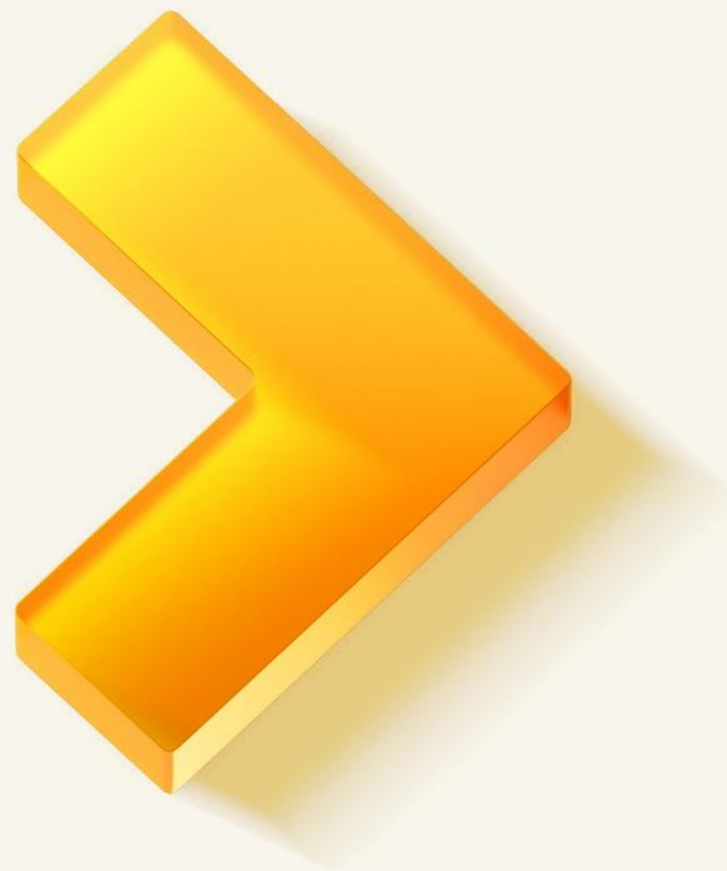




Guía para el retiro: México





Índice

Escenario del retiro

3. La ecuación del retiro
4. Las tasa de natalidad y longevidad se han movido en direcciones opuestas
5. Esperanza de vida en Estados Unidos
6. Esperanza de vida en México

Dinámicas de las familias

4. Hogares de familia extendida según el nivel de ingresos
5. Menos adultos mayores viven en hogares de familia extendida
6. Menos adultos mayores reciben transferencias de sus hijos
7. Desconexión entre las expectativas y la realidad del retiro
8. Empleo formal e informal

Sistema de pensiones

9. Características clave de la reforma de pensiones de 2021
10. Panorama general de los criterios de elegibilidad para la pensión
11. Análisis detallado de la Pensión Mínima Garantizada

Ahorro e inversión

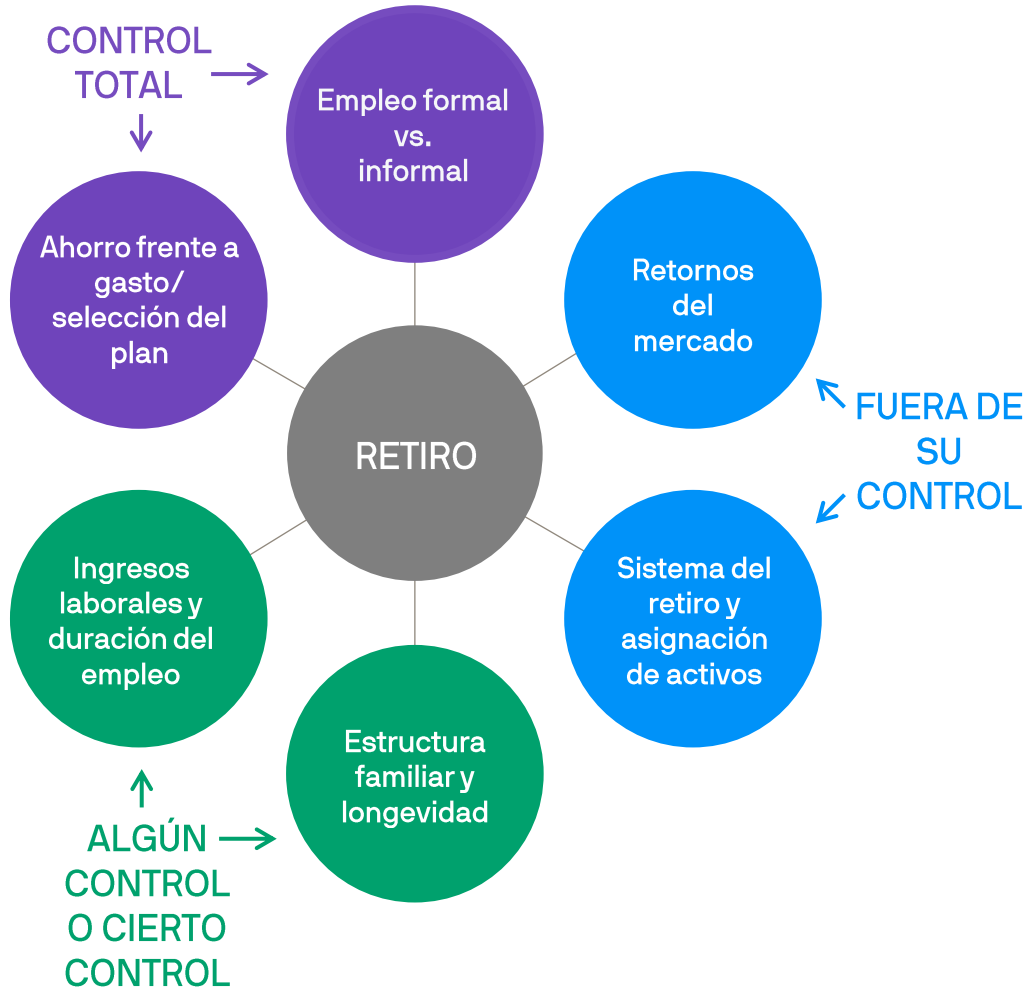
12. Beneficios de las contribuciones del empleador
13. Impacto de la formalidad laboral
14. Beneficios de las contribuciones voluntarias
15. Puntos de control del ahorro para el retiro
16. Diversifique las fuentes de ingresos para el retiro

Referencias

17. Cronograma de implementación de la reforma de pensiones
18. Elegibilidad del sistema de pensiones por nivel de ingresos
19. Avances del sistema el retiro
20. Reformas en la región
21. Declaraciones legales



La ecuación del retiro



Un plan del retiro sólido

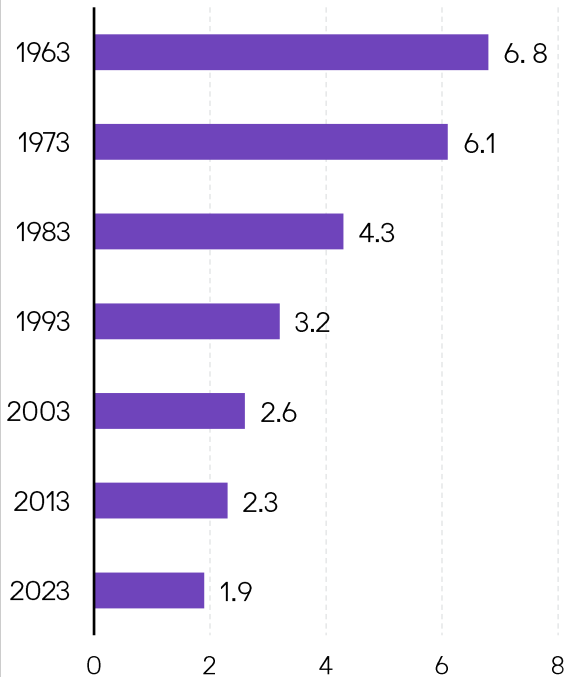
Maximice lo que está bajo su control y evalúe los factores que están parcial o totalmente fuera de su control dentro de un plan integral del retiro.



Las tasas de natalidad y longevidad se han movido en direcciones opuestas

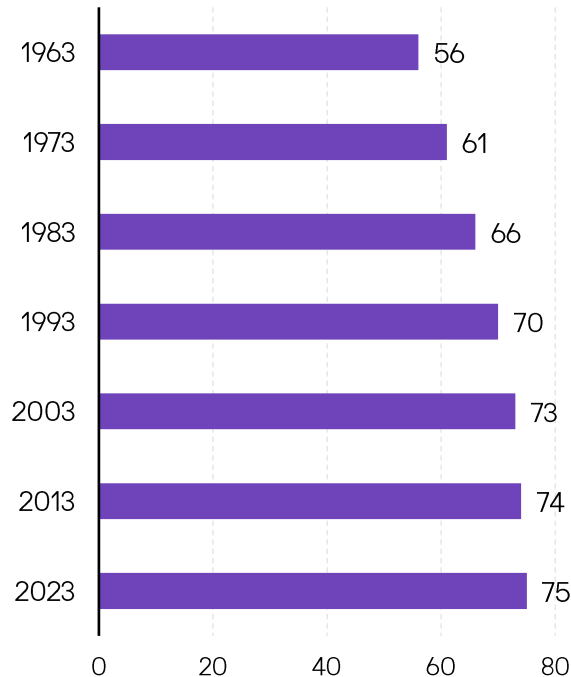
Tasa de natalidad en México

Hijos por mujer



Tasa de longevidad en México

Años



Tasas de natalidad y planes del retiro

Desde 1963, la tasa de natalidad en México ha disminuido en 4.9 hijos por mujer, mientras que en Estados Unidos la reducción ha sido de 1.7.

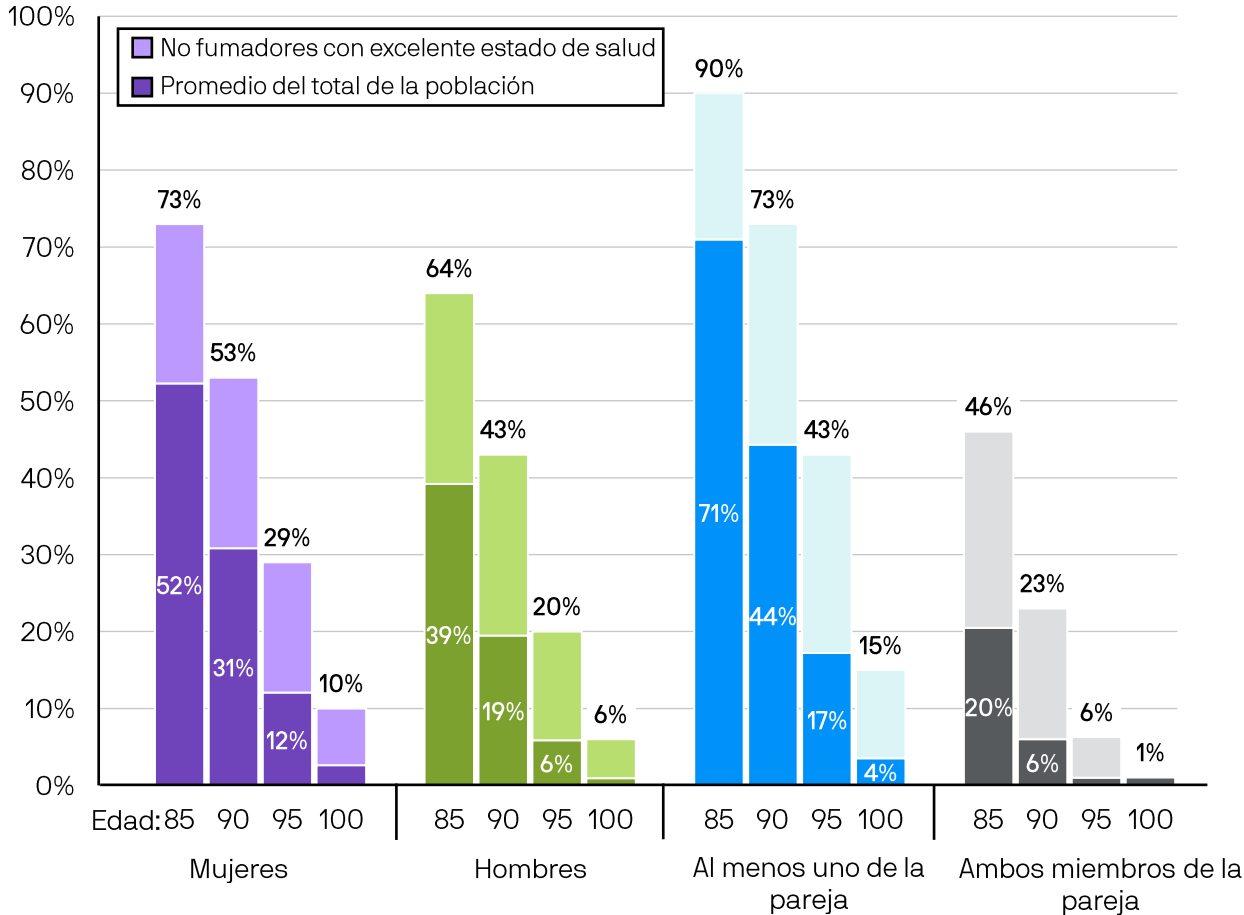
Con menos hijos para ofrecer apoyo financiero potencial o compartir arreglos de convivencia, resulta necesario replantear las estrategias del retiro.

Fuente: Banco Mundial (<https://data.worldbank.org/indicator/SP.DYN.LE00.IN?locations=MX>, <https://data.worldbank.org/indicator/SP.DYN.TFRT.IN?locations=MX>, <https://data.worldbank.org/indicator/SP.DYN.TFRT.IN?locations=US>, 2024.



Esperanza de vida en Estados Unidos

Probabilidad de vivir hasta una edad determinada a partir de los 65 años



Planifique para una vida longeva

La esperanza de vida promedio representa un punto medio y no un punto final del horizonte de planificación. Puede ser necesario planificar vivir mucho más tiempo después del retiro—quizá hasta 35 años—, especialmente si no fuma y goza de excelente salud.

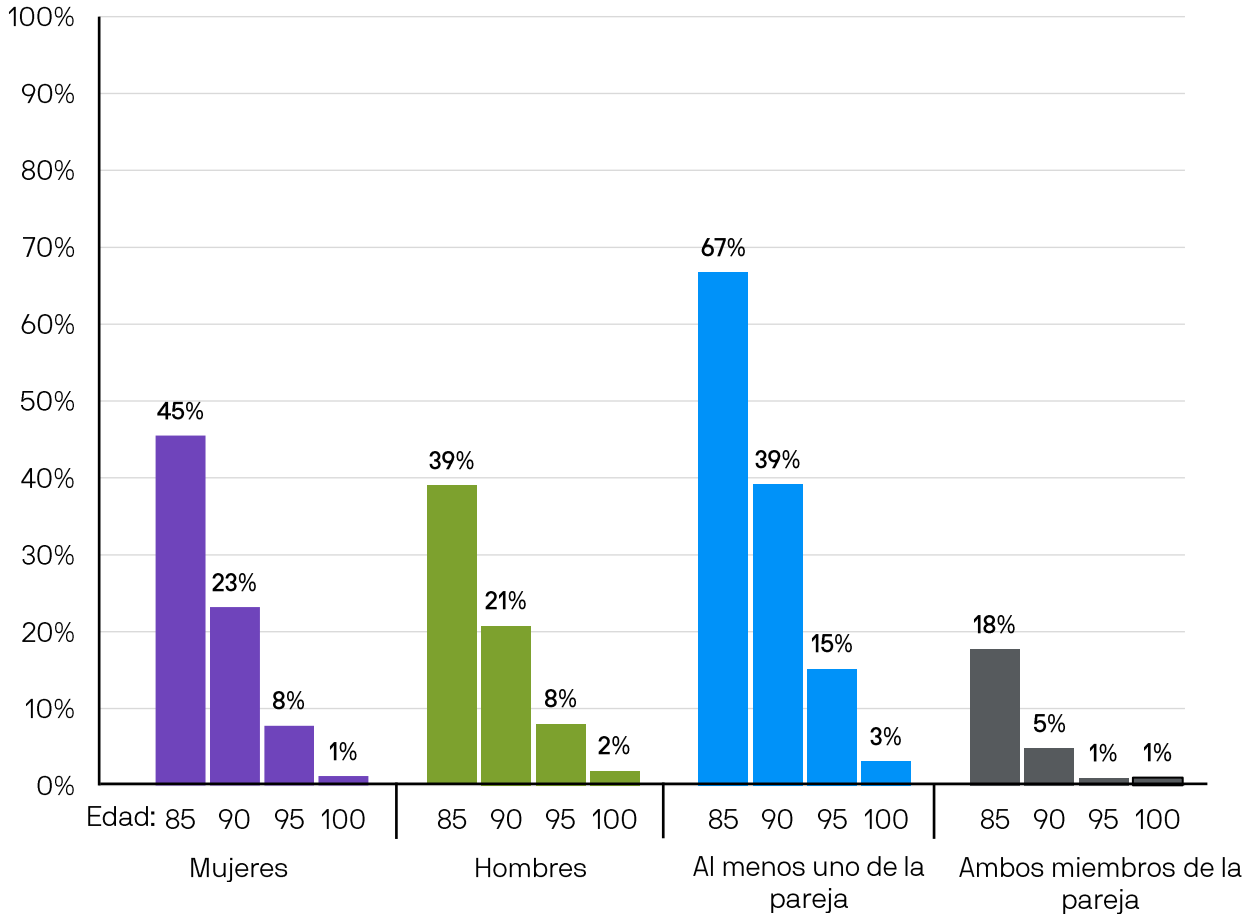
Invertir una parte de la cartera con enfoque en crecimiento es clave para preservar el poder adquisitivo a lo largo del tiempo.

Fuentes: Administración de la Seguridad Social, tabla de vida por período, 2021 (publicada en el Informe de los Fideicomisarios del programa de Seguro de Vejez, Sobrevivientes y Discapacidad 2024 – OASDI, por sus siglas en inglés); Academia Americana de Actuarios y Sociedad de Actuarios, ilustrador actuarial de longevidad (<http://www.longevityillustrator.org/>; consultado en diciembre de 2024) y J.P. Morgan Asset Management.



Esperanza de vida en México

Probabilidad de vivir hasta una edad determinada a partir de los 65 años



Planifique para una vida longeva

La esperanza de vida promedio representa un punto medio y no un punto final del horizonte de planificación. Puede ser necesario planificar vivir mucho más tiempo después del retiro —quizá hasta 35 años—, especialmente si no fuma y goza de excelente salud.

Invertir una parte de la cartera con enfoque en crecimiento es clave para preservar el poder adquisitivo a lo largo del tiempo.

Fuente: División de Población de las Naciones Unidas, Portal de Datos, 2024: <https://population.un.org/dataportal/home?df=0f093c45-f4a6-4024-9afe-3cdb97d95b89>.

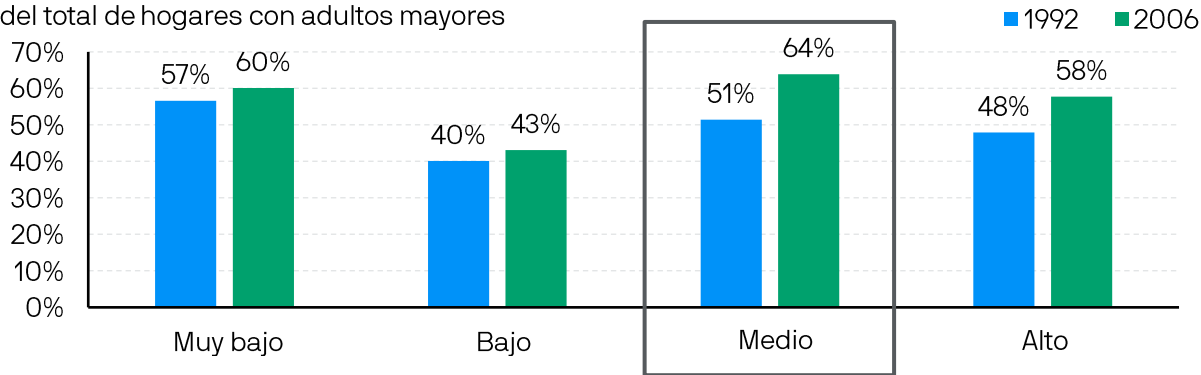


Hogares de familia extendida según el nivel de ingresos

Dinámicas de las familias

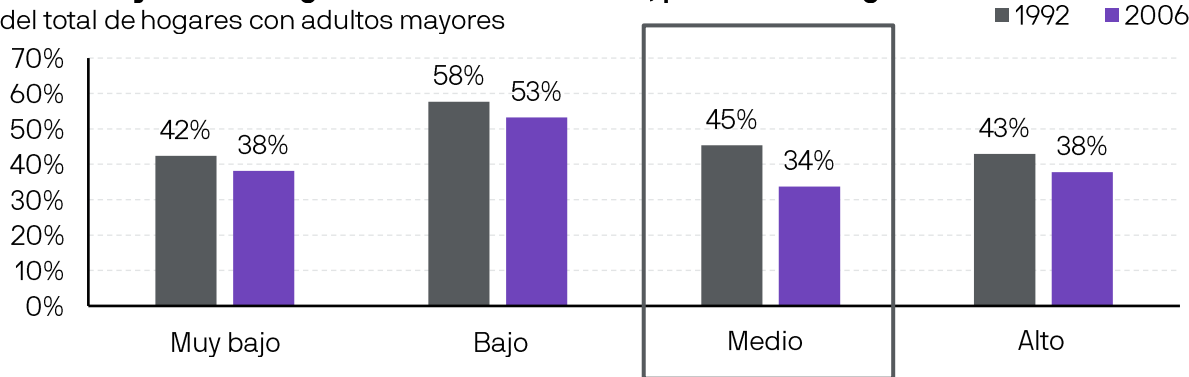
Adultos mayores en hogares unipersonales o nucleares, por nivel de ingreso

% del total de hogares con adultos mayores



Adultos mayores en hogares de familia extensa, por nivel de ingreso

% del total de hogares con adultos mayores



Evolución de la demografía familiar

La urbanización impulsa a los jóvenes a trasladarse a las ciudades, lo que se traduce en un menor número de hogares intergeneracionales.

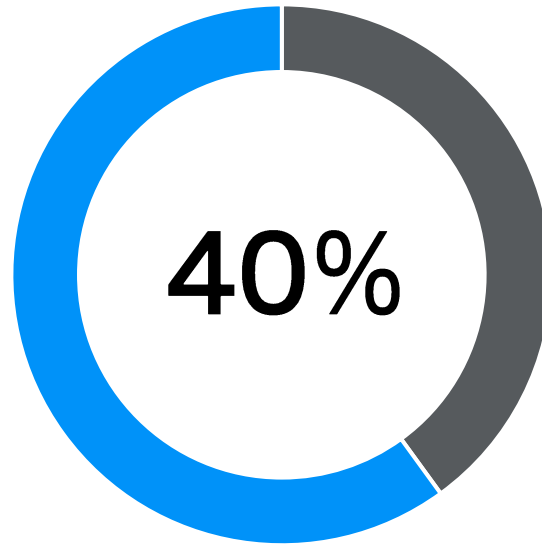
Los hogares con nivel socioeconómico muy bajo o bajo se han mantenido relativamente estables, probablemente por necesidad, mientras que los de nivel medio han sido los más afectados por este cambio.

Hoy resulta más relevante que antes considerar los costos de la vivienda al planificar el retiro.

Fuente: Arreglos de convivencia y envejecimiento en México: cambios en los hogares, la pobreza y las regiones, 1992-2009.



Menos adultos mayores viven en hogares de familia extendida



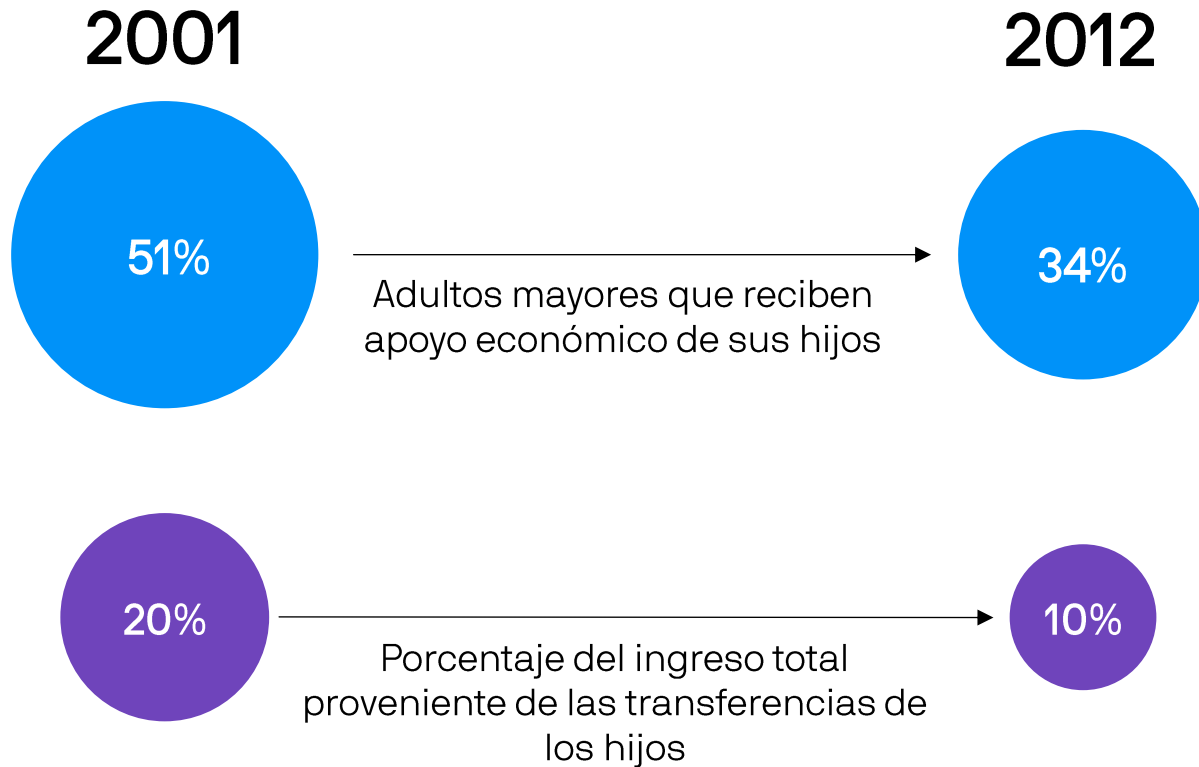
Adultos mayores que viven con sus hijos adultos

Evolución de la demografía familiar

Las personas que hoy tienen 70 años o más, tuvieron significativamente más hijos (≈seis en promedio en la década de 1970) que quienes hoy tienen 50 años (≈tres en las décadas de 1990 y 2000). En 2023, la tasa de natalidad se sitúa en torno a 1.9.



Menos adultos mayores reciben transferencias de sus hijos

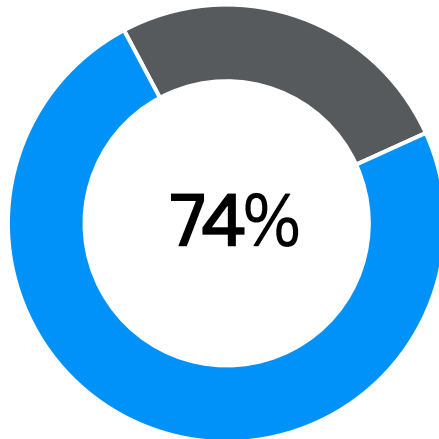


Fuente: Ayuda familiar recibida por personas mayores en México según estratos socioeconómicos: cambios a lo largo de una década crítica, Revista Panamericana de Salud Pública, 45(90):1, septiembre de 2021.

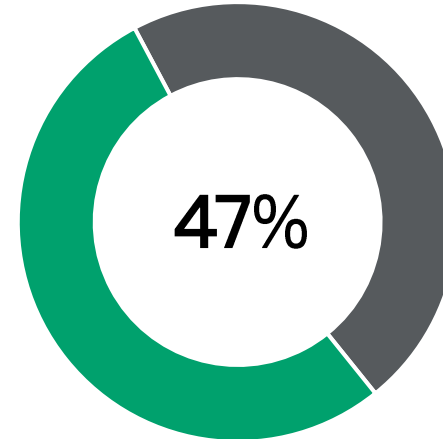


Desconexión entre las expectativas y la realidad del retiro

Aunque la mayoría confía en poder vivir cómodamente durante el retiro, menos de la mitad considera que dispone de los recursos suficientes.



Confía en que podrá tener el estilo de vida que desean en el retiro

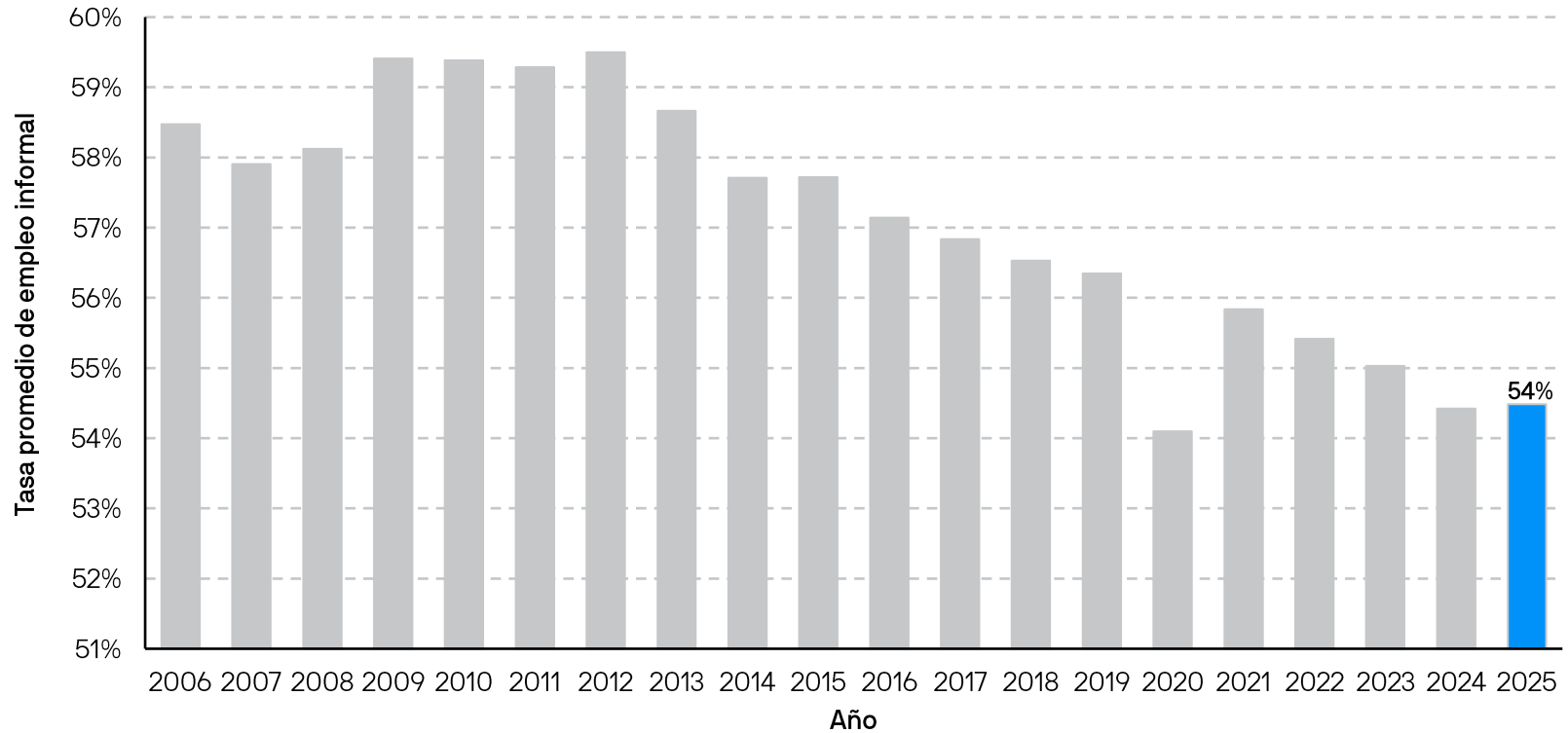


Cree que sus ahorros alcanzarán para cubrir todo su retiro



Empleo formal e informal

Si bien, la tasa de empleo informal ha disminuido, más de la mitad de las personas aún trabaja fuera de la economía formal.



Fuente: <https://www.inegi.org.mx/temas/empleo/>.



Características clave de la reforma de pensiones de 2021

GTR MEX 12

La reforma de 2021 amplía la cobertura y suficiencia de las pensiones y fortalece la seguridad en el retiro de los trabajadores mexicanos.



Mayores contribuciones

- Las contribuciones del empleador suben gradualmente del 6.5% al 15% en 2030



Expansión del esquema de la Pensión Mínima Garantizada

- La Pensión Mínima Garantizada varía según la edad, salario y contribuciones



Reducción de semanas

- Las semanas de cotización se reducen de 1,250 a 750*



Límites de comisiones

- Los límites a las comisiones de las Administradoras de Fondos para el Retiro protegen el ahorro

*Aumento gradual hasta 1,000 para 2031.

Fuente: Notas de Pensiones de la Federación Internacional de Administradoras de Fondos de Pensiones (FIAP). Reforma del sistema de pensiones de México, n.º 54, junio de 2021, con base en el informe del Banco de México "La reforma del sistema de pensiones de México: posibles efectos sobre las jubilaciones, la dinámica del ahorro obligatorio y las finanzas públicas".



Panorama general de los criterios de elegibilidad para la pensión

GTR MEX 13

La reforma mejora la suficiencia y cobertura de las pensiones y garantiza la seguridad financiera de los pensionados.



Criterios de elegibilidad

- **Edad mínima:** 65 años
- **Semanas de cotización:** de 750 en 2021 a 1,000 en 2031



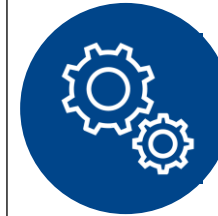
Pensión Mínima Garantizada

- **Varía** según la edad, salario y contribuciones
- **El monto es mayor** en comparación con el esquema previo de monto fijo.



Elegibilidad por ingreso

- Contribuciones basadas en el **Ingreso Base de Cotización**, que alinean las prestaciones de pensión con los ingresos



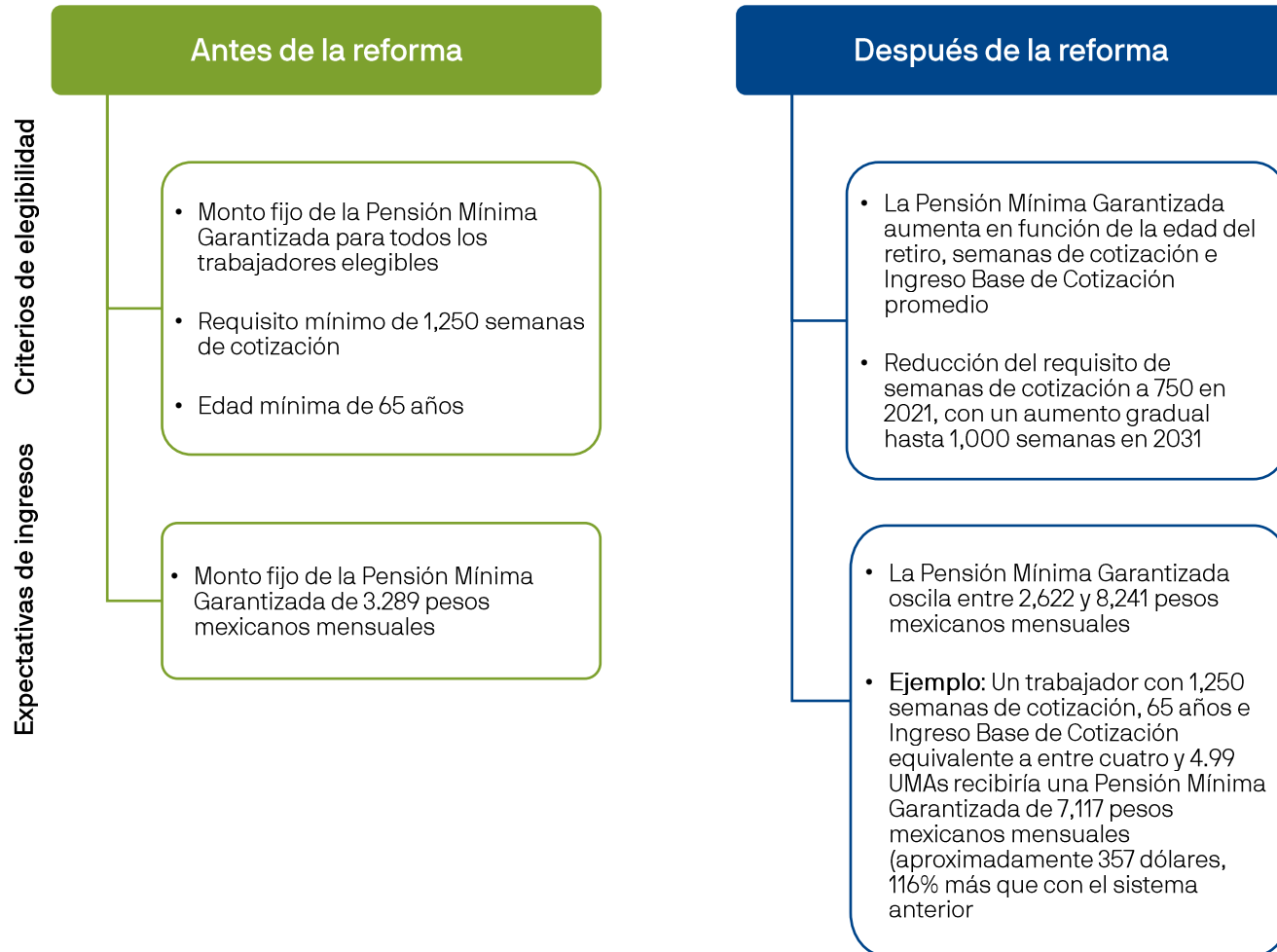
Contribuciones gubernamentales

- Enfocado en trabajadores con ingresos entre un **salario mínimo y cuatro UMAs**, y orientado a brindar apoyo a aquellos con menores ingresos



Análisis detallado de la Pensión Mínima Garantizada

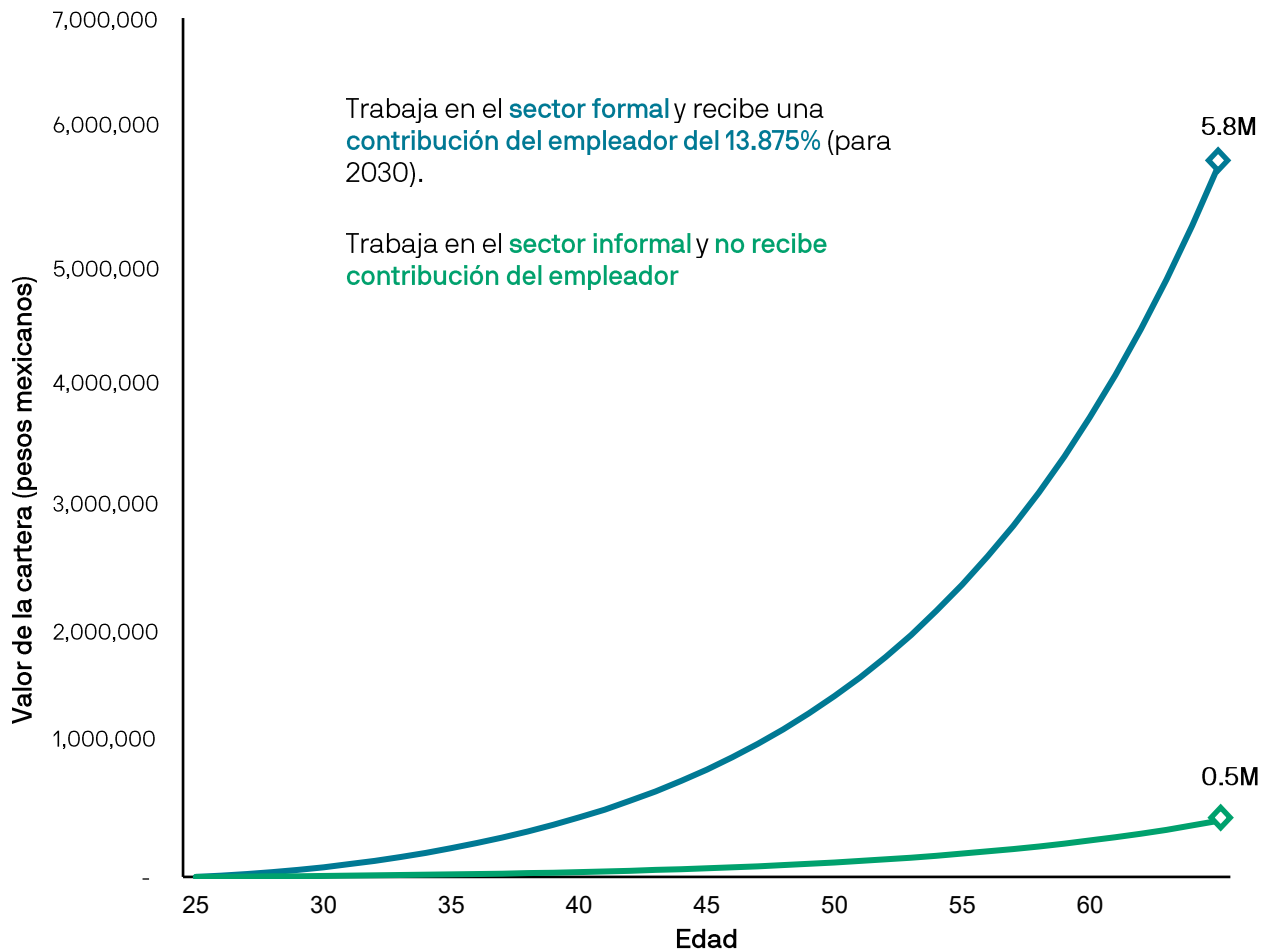
La reforma de 2021 del sistema de pensiones de México introdujo cambios significativos en la Pensión Mínima Garantizada para mejorar la suficiencia y el acceso a las pensiones de los trabajadores.



Fuente: Notas de Pensiones de la Federación Internacional de Administradoras de Fondos de Pensiones (FIAP). Reforma del sistema de pensiones de México, n.º 54, junio de 2021, con base en el informe del Banco de México "La reforma del sistema de pensiones de México: posibles efectos sobre las jubilaciones, la dinámica del ahorro obligatorio y las finanzas públicas". UMA: unidad de medida y actualización.



Beneficios de las contribuciones del empleador



Supuestos del modelo

Edad de inicio: 25

Edad del retiro: 65

Salario inicial: 100 mil pesos mexicanos

Crecimiento salarial: 3.7%

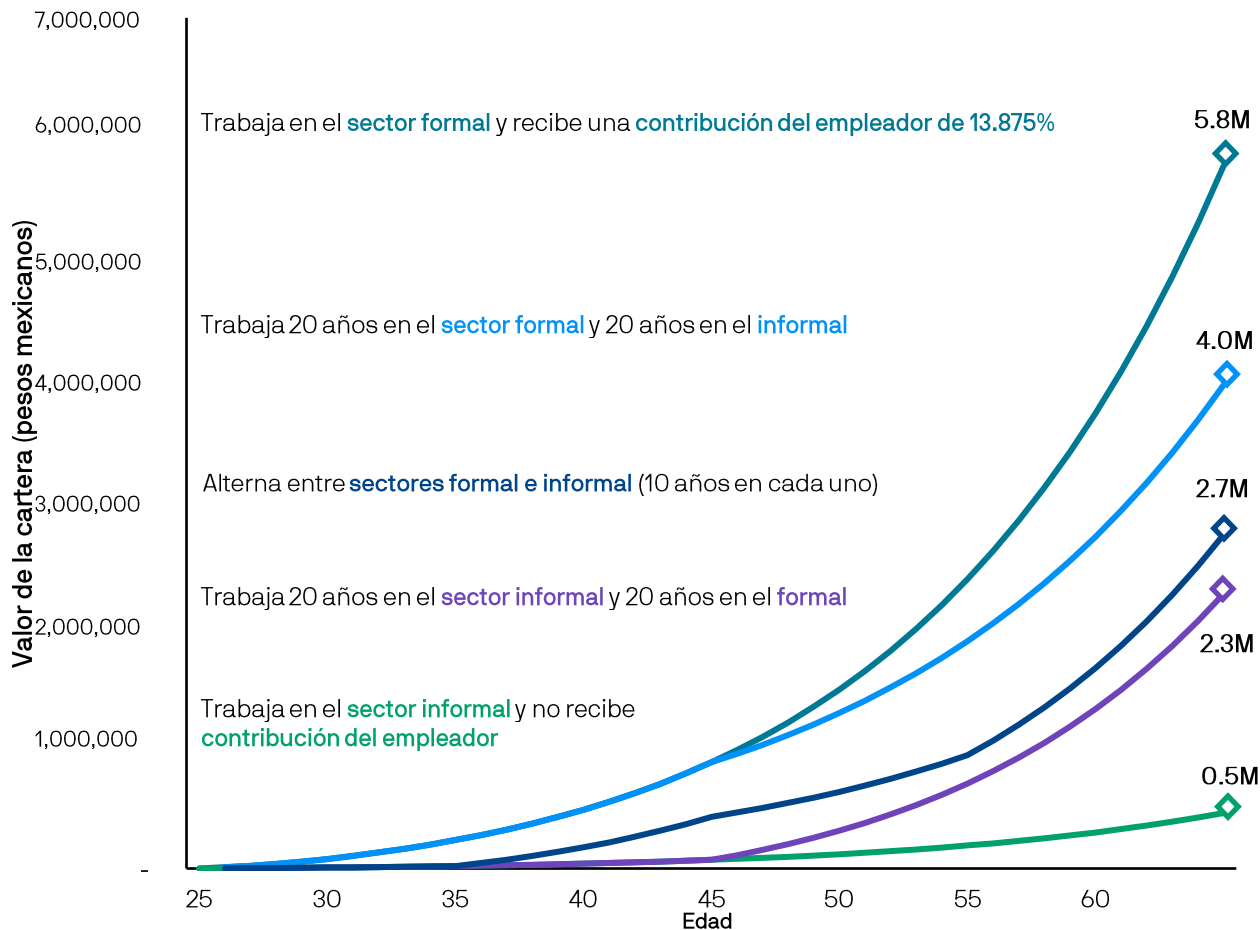
Contribución del empleado asumida: 1.125%

Cartera: Administradoras de Fondos para el Retiro (AFORES)

Fuente: J.P. Morgan Asset Management. Contribución del empleador del 8,4% en 2025, con un aumento hasta el 13,875% para 2030. La distribución de retornos de la cartera de las AFORES presenta una media del 8,5%. Este ejemplo solo se presenta con fines ilustrativos y no es indicativo de ningún tipo de inversión. Nivel de confianza: 80%.



Impacto de la formalidad laboral



Supuestos del modelo

Edad de inicio: 25

Edad del retiro: 65

Salario inicial: 100 mil pesos mexicanos

Crecimiento salarial: 3.7%

Contribución del empleado asumida: 1.125%

Cartera: Administradoras de Fondos para el Retiro (AFORES)

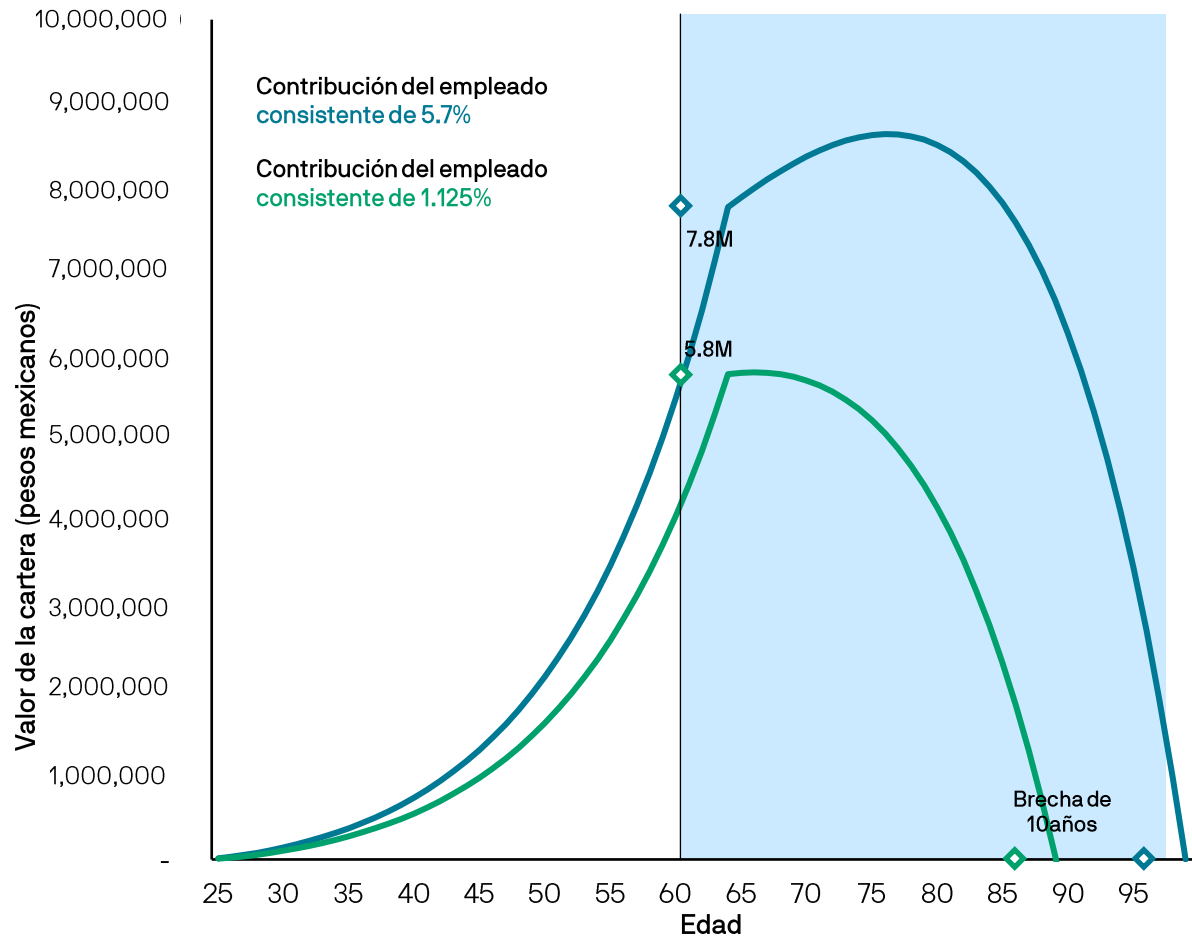
Fuente: J.P. Morgan Asset Management. Contribución del empleador del 8,4% en 2025, con un aumento hasta el 13,875% en 2030. La distribución de retornos de la cartera de las AFORES presenta una media del 8,5%. Este ejemplo solo se presenta con fines ilustrativos y no es indicativo de ningún tipo de inversión. Nivel de confianza: 80%.



Beneficios de las contribuciones voluntarias

¿Qué nivel de contribución voluntaria necesita para alcanzar una tasa de reemplazo del 70% de sus ingresos?

Ahorro e inversión



Supuestos del modelo

- Edad de inicio: 25
- Edad del retiro: 65
- Duración del retiro: 35 años
- Salario inicial: 100 mil pesos mexicanos
- Crecimiento salarial: 3.7%
- Contribución del empleado asumida: 13.875%
- Cartera pre-retiro: Administradoras de Fondos para el Retiro (AFORES) + contribuciones voluntarias

Fuente: J.P. Morgan Asset Management. La contribución del empleador pasa del 8.4% en 2025 al 13.875% en 2030. Las distribuciones de retornos de la cartera de las AFORES, de la cartera de contribuciones voluntarias y del efectivo presentan medias de 8.5%, 9.0% y 5.4%, respectivamente. Este ejemplo se presenta únicamente con fines ilustrativos y no es indicativo de ningún tipo de inversión. Nivel de confianza: 80%.



Puntos de control del ahorro para el retiro

Cuánto debería haber ahorrado a las siguientes edades, según su nivel de ingresos

Edad actual	Ingreso actual del hogar			
	75 mil pesos mexicanos	340 mil pesos mexicanos	950 mil pesos mexicanos	1,800,000 pesos mexicanos
30	135 mil	620 mil	1.725 mil	3.270 mil
35	225	1,010	2,825	5,350
40	330	1,485	4,150	7,860
45	455	2,055	5,750	1.890
50	605	2,750	7,680	14,550
55	790	3,580	10,005	18,960
60	1,010	4,590	12,815	24,280
65	1,330	6,015	16,805	31,840

Supuestos del modelo

Tasa anual de contribución: 15%

Cartera: Administradoras de Fondos para el retiro (AFORES)

Tasas de inflación: 3.7%

Edad del retiro: 65

Años jubilado: 35

Tasas de reemplazo: 70%

Este análisis asume que desea mantener un nivel de vida equivalente durante el retiro.

El ingreso del hogar es bruto (antes de impuestos y ahorros).

Cómo usarlo:

- Busque la intersección entre su edad e ingreso actual del hogar más cercano.
- Ese es el monto que debería tener ahorrado a la fecha.
- Ejemplo: Para una persona de 40 años con un ingreso del hogar de 340 mil pesos mexicanos, el ahorro acumulado debería ser de 1,485 mil pesos mexicanos

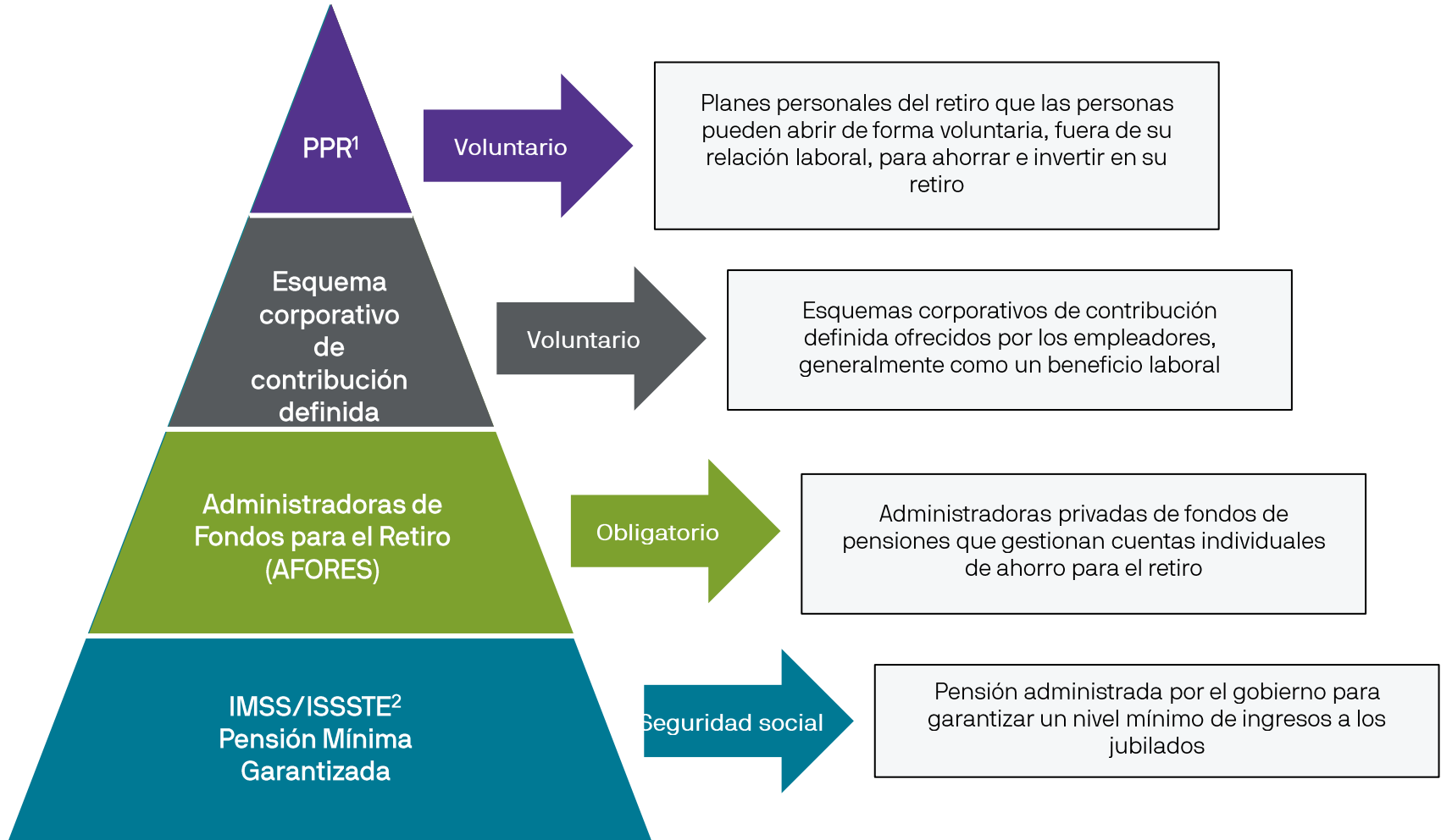
Para personalizar su plan, utilice una calculadora en línea o consulte con un profesional financiero.

Fuente: Este gráfico se presenta únicamente con fines ilustrativos y no debe utilizarse como base para tomar decisiones de inversión. El modelo de J.P. Morgan Asset Management (JPMAM) se basa en los retornos de los Supuestos del Mercado de Capitales a Largo Plazo y un nivel de confianza del 80%. Las distribuciones de retornos de la cartera de las AFORES y del efectivo presentan medias del 8.5% y 5.4%, respectivamente. Consulte con un profesional financiero para obtener una evaluación más personalizada. Las asignaciones, supuestos y retornos esperados no representan el desempeño de JPMAM. Dada la complejidad de los compromisos entre riesgo y retorno, se recomienda a los clientes apoyarse tanto en el criterio profesional como en enfoques de optimización cuantitativa al definir asignaciones estratégicas. Las referencias a retornos futuros, ya sea de estrategias de asignación de activos o clases de activos, no constituyen promesas ni estimaciones de los retornos reales que pueda alcanzar una cartera. J.P. Morgan Asset Management.



Diversifique las fuentes de ingresos para el retiro

Ahorro e inversión



¹Plan personal del retiro (PPR) con deducción fiscal. ²Instituto Mexicano del Seguro Social (IMSS)/Instituto de Seguridad y Servicios Sociales de los Trabajadores del Estado (ISSSTE).



Cronograma de implementación de la reforma de pensiones

GTR MEX 20

Hitos de la implementación de la reforma de pensiones



2021

- Reforma aprobada el 9 de diciembre de 2020. En vigor desde el 1 de enero de 2021
- Reducción de las semanas de cotización de 1,250 a 750



2023

- Comienza el aumento gradual de las contribuciones del empleador, lo que fortalece los fondos de las cuentas del retiro



2030

- Las contribuciones del empleador alcanzan el 13.875% del Ingreso Base de Cotización para los trabajadores con ingresos entre 4.01 y 25 UMAs.



2031

- Mínimo permanente de 1,000 semanas de cotización, que equilibra accesibilidad y sostenibilidad



Elegibilidad del sistema de pensiones por nivel de ingresos

GTR MEX 21

Nivel de ingreso	Criterios de elegibilidad	Contribuciones del empleador	Contribuciones gubernamentales
Salario mínimo	<ul style="list-style-type: none">• Edad mínima: 65 años• Semanas de cotización: 750 semanas en 2021, con un aumento gradual hasta 1,000 semanas en 2031	5.15% del Ingreso Base de Cotización	8.724% del Ingreso Base de Cotización
Unidad de medida y actualización (UMAs)	<ul style="list-style-type: none">• Edad mínima: 65 años• Semanas de cotización: 750 semanas en 2021, con un aumento gradual hasta 1,000 semanas en 2031	Aumento gradual hasta el 13.875% en 2030	<ul style="list-style-type: none">• Dos UMAs: variable, concentrada en trabajadores de menores ingresos• Tres UMAs: variable, concentrada en trabajadores de menores ingresos• Cuatro UMAs: 1.798% del Ingreso Base de Cotización• Más de cuatro UMAs: sin contribución gubernamental



Avances del sistema del retiro

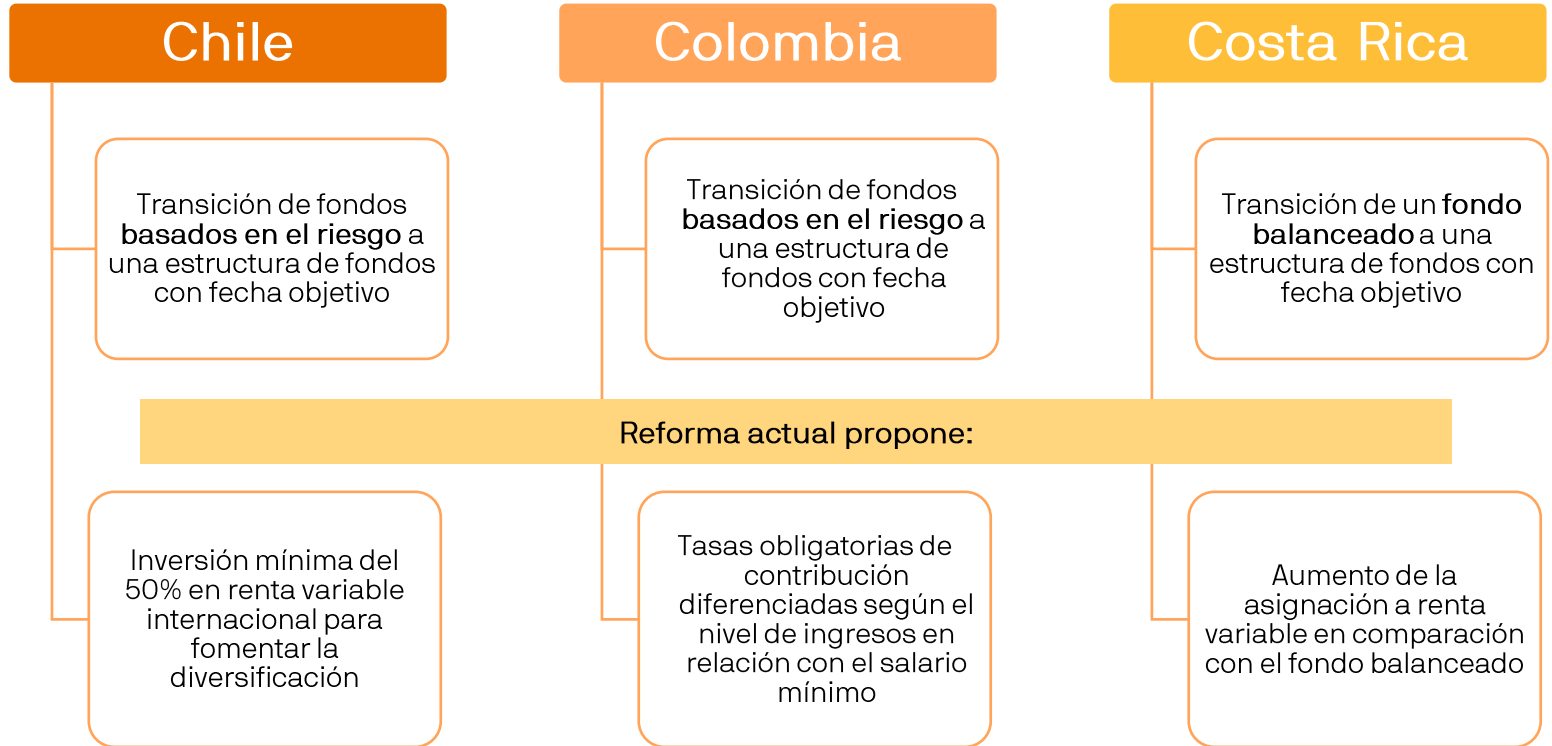
Referencias





Reformas en la región

Las reformas de los sistemas de pensiones han sido una tendencia en América Latina en los últimos años



Referencias

Fuentes: <https://www.spensiones.cl/portal/institucional/594/w3-article-16483.html>, <https://www.funcionpublica.gov.co/eva/gestornormativo/norma.php?i=246356#2381>, <https://www.fiapinternacional.org/wp-content/uploads/2025/07/NP-87-ing-final-2.pdf>



Declaraciones legales

Salvo que se indique lo contrario, todas las ilustraciones se presentan en dólares estadounidenses.

El desempeño pasado no garantiza resultados futuros comparables.

La diversificación no garantiza rendimientos de inversión ni elimina el riesgo de pérdida.

Los índices no están gestionados y no es posible invertir directamente en ellos. Los retornos de los índices no incluyen comisiones ni gastos.

El índice S&P 500 es ampliamente considerado el principal indicador del mercado de renta variable de Estados Unidos. Este índice de reconocimiento mundial incluye una muestra representativa de 500 empresas líderes de los principales sectores de la economía estadounidense. Aunque concentra en empresas de gran capitalización y cubre aproximadamente el 75% del mercado accionario de Estados Unidos, también se considera un proxy adecuado del mercado total. No es posible invertir directamente en un índice.

El índice Bloomberg Capital U.S. Aggregate representa valores registrados ante la Securities and Exchange Commission de Estados Unidos, sujetos a impuestos y denominados en dólares. El índice cubre el mercado de bonos de grado de inversión de tasa fija en Estados Unidos e incluye valores gubernamentales y corporativos, títulos respaldados por hipotecas y valores respaldados por activos. Estos grandes sectores se subdividen en índices más específicos que se calculan y publican de forma periódica.

Los bonos están sujetos a riesgos de tasas de interés. Por lo general, sus precios disminuyen cuando las tasas de interés aumentan.

El precio de los valores de renta variable puede subir o bajar debido a cambios en el mercado en general o a variaciones en la situación financiera de una empresa, en ocasiones de forma rápida o imprevisible. Estos movimientos de precios pueden derivarse de factores que afectan a empresas individuales, sectores o industrias, o al mercado de valores en su conjunto, como cambios en las condiciones económicas o políticas. Los valores de renta variable están sujetos al "riesgo del mercado accionario", lo que significa que los precios, en general, pueden disminuir durante períodos cortos o prolongados.

La inversión en activos alternativos conlleva riesgos más elevados que las inversiones tradicionales y es adecuada únicamente para inversionistas sofisticados. Estas inversiones implican mayores riesgos y no deben considerarse un programa de inversión completo. No son fiscalmente eficientes y el inversionista debe consultar con su asesor fiscal antes de invertir. También suelen tener comisiones más altas que las tradicionales y pueden presentar un alto grado de apalancamiento, así como utilizar técnicas de inversión especulativas, lo que puede amplificar el potencial de pérdidas o ganancias. El valor de la inversión puede tanto disminuir como aumentar, y los inversionistas pueden recuperar menos de lo invertido.

Las opiniones y estimaciones expresadas reflejan nuestro criterio y están sujetas a cambios sin previo aviso, al igual que las afirmaciones sobre tendencias de los mercados financieros, que se basan en las condiciones actuales del mercado. Consideramos que la información aquí presentada es confiable, pero no garantizamos su exactitud ni su integridad. Las referencias a retornos futuros no constituyen promesas ni estimaciones de los retornos reales que pueda alcanzar la cartera de un cliente.

Las carteras modelo solo pueden ser distribuidas por intermediarios que cuenten con asesoría de cartera. Model Portfolio Details (Equity%/Bond%) Source: PI-AA-MODELS_4Q20 0903c02a81cfc27a.

Clases de activo	20/80	40/60	50/50	60/40	80/20
Large cap growth de EE.UU.	4.5%	8.8%	11.0%	13.3%	17.5%
Large cap value de EE.UU.	4.5%	8.8%	11.0%	13.3%	17.5%
Mid/small cap de EE.UU.	2.3%	4.5%	5.5%	6.5%	9.0%
REITs de EE.UU.	1.0%	2.0%	2.5%	3.0%	4.0%
Acciones de mercados desarrollados	5.5%	11.3%	14.0%	16.8%	22.5%
Acciones de mercados emergentes	2.3%	4.8%	6.0%	7.3%	9.5%
Bonos investment grade de EE.UU.	61.8%	45.8%	38.0%	30.0%	14.0%
Bonos high yield de EE.UU.	12.3%	9.3%	7.5%	6.0%	3.0%
Deuda de mercados emergentes	4.0%	3.0%	2.5%	2.0%	1.0%
Efectivo en dólares	2.0%	2.0%	2.0%	2.0%	2.0%

Este documento es una comunicación de carácter general que se proporciona únicamente con fines informativos. Tiene un propósito educativo y no está diseñado como una recomendación de ningún producto de inversión, estrategia, característica de un plan u otro fin específico. Al recibir esta comunicación, usted acepta el propósito descrito anteriormente.

Los ejemplos incluidos en este material son genéricos, hipotéticos y se presentan únicamente con fines ilustrativos. Ninguna de las entidades de J.P. Morgan Asset Management, ni sus afiliadas o representantes, sugiere que el destinatario u otra persona adopte un curso de acción específico o acción alguna.

Comunicaciones como esta no son imparciales y se proporcionan en relación con la publicidad y comercialización de productos y servicios. Antes de tomar cualquier decisión de inversión o financiera, debe buscar asesoría individualizada de sus asesores financieros, legales, fiscales u otros profesionales, teniendo en cuenta los hechos y circunstancias particulares de su situación.

Las llamadas telefónicas y comunicaciones electrónicas pueden ser monitoreadas y/o grabadas. Los datos personales serán recopilados, almacenados y tratados por J.P. Morgan Asset Management de conformidad con nuestras políticas de privacidad.

JPMorgan Distribution Services, Inc., miembro de FINRA. J.P. Morgan Asset Management es el nombre comercial de los negocios de gestión de activos de JPMorgan Chase & Co. y sus afiliadas en todo el mundo. Si tiene una discapacidad y necesita apoyo adicional para visualizar este material, llámenos al 1-800-343-1113 para recibir asistencia.

Copyright © 2025 JPMorgan Chase & Co. Todos los derechos reservados.

JP-GTR-MEXICO
NO ASEGURADO POR LA FDIC. SIN GARANTÍA BANCARIA. PUEDE PERDER VALOR.



Declaraciones legales

Este material constituye una comunicación de carácter general y se ha preparado únicamente con fines informativos. Tiene un propósito educativo y no está diseñado como asesoría o recomendación de ningún producto de inversión, estrategia, característica de un plan u otro propósito específico, en ninguna jurisdicción.

Los ejemplos incluidos son genéricos, hipotéticos y se presentan únicamente con fines ilustrativos. Antes de tomar cualquier decisión de inversión o financiera, debe buscar asesoría individualizada de sus asesores financieros, legales, fiscales u otros profesionales, teniendo en cuenta los hechos y circunstancias particulares de su situación.

Este material no contiene información suficiente para sustentar una decisión de inversión y no debe utilizarse para evaluar los méritos de invertir en valores o productos específicos. Asimismo, los usuarios deben realizar una evaluación independiente de las implicaciones legales, regulatorias, fiscales, crediticias y contables y determinar, junto con su propio asesor financiero, si alguna de las inversiones aquí mencionadas resulta adecuada para sus objetivos personales. Los inversionistas deben asegurarse de obtener toda la información relevante disponible antes de realizar cualquier inversión.

Cualquier previsión, cifra, opinión, técnica o estrategia de inversión mencionada se presenta únicamente con fines informativos, se basa en determinados supuestos y en las condiciones actuales del mercado, y está sujeta a cambios sin previo aviso. Si bien la información aquí contenida se considera precisa al momento de su elaboración, no se otorga garantía alguna sobre su exactitud ni se asume responsabilidad por errores u omisiones. Debe tenerse en cuenta que toda inversión conlleva riesgos. El valor de las inversiones y los ingresos derivados de ellas pueden fluctuar según las condiciones del mercado y los acuerdos fiscales, y los inversionistas pueden no recuperar el monto total invertido. El desempeño y los rendimientos pasados no constituyen indicadores confiables de resultados actuales o futuros.

J.P. Morgan Asset Management es la marca comercial de los negocios de gestión de activos de JPMorgan Chase & Co. y sus afiliadas en todo el mundo.

451f3265-3844-11f1-90eb-27b107b93c16



- **Nuestro análisis de los patrones de gasto se basa en datos propietarios de JPMorgan Chase.**
- **Todos los datos se presentan de forma agregada, están completamente anonimizados y se mantienen confidenciales y seguros.**

PRIVACIDAD DE LOS DATOS: Tenemos diversos protocolos de seguridad para garantizar que todos los datos de los clientes se mantengan confidenciales y seguros. Utilizamos salvaguardas físicas, electrónicas y procedimentales razonables, diseñadas para cumplir con los estándares federales, proteger y limitar el acceso a la información personal. Existen varios controles y políticas clave para asegurar que los datos de los clientes sean tratados de forma segura, confidencial y anónima:

- (1) Antes de que J.P. Morgan Asset Management (JPMAM) reciba los datos, toda la información seleccionada se presenta de forma agregada y elimina cualquier identificador único, incluyendo nombres, números de cuenta, direcciones, fechas de nacimiento y números de Seguro Social.
- (2) JPMAM ha establecido protocolos de privacidad específicos para sus investigadores. Estos están obligados a utilizar los datos exclusivamente para investigaciones aprobadas y a no intentar volver a identificar a ninguna persona representada en la información.
- (3) JPMAM no permite la publicación de información relativa a personas o entidades individuales. Cualquier dato incluido en una publicación basada en información de clientes refleja únicamente información agregada.
- (4) Los datos se almacenan en un servidor seguro y solo pueden ser consultados conforme a estrictos procedimientos de seguridad. Los investigadores no tienen autorización para exportar los datos fuera de los sistemas de JPMorgan Chase (JPMC). El sistema cumple con todos los requisitos de Gestión de Riesgos de Tecnología de la Información de JPMC en materia de supervisión y seguridad de datos.
- (5) JPMAM proporciona información valiosa a responsables de políticas públicas, empresas y profesionales financieros, pero nunca se obtiene a costa de la privacidad de los consumidores. Adoptamos todas las precauciones necesarias para garantizar la confidencialidad y seguridad de la información privada de nuestros cuentahabientes.